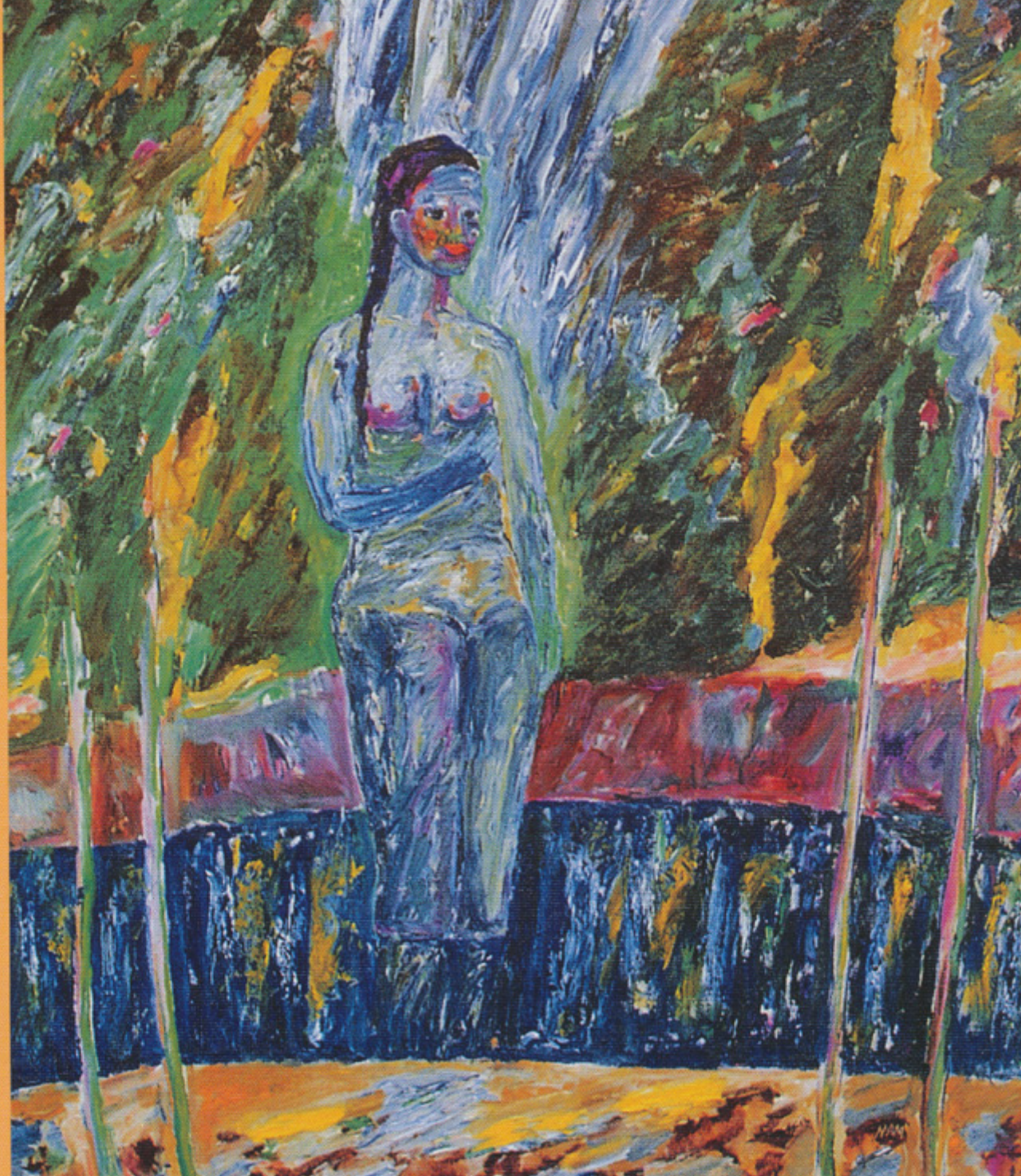


SKÅNSKA AKADEMIEN
AKADEMIFÖRLAGET CORONA

Skröner från Skåne



Nisk

Om ett märkligt fynd och dess än märkligare efterhistoria

En vårdag 1994 besökte en inte helt okänd skåning ett antikvariat vid de anrika antikvariatkvarteren kring Fiolstræde i Köpenhamn. Ett gammalt kuvert föll plötsligt ut ur en luggsliten foliantbok som bar titeln "Gripen. En problemsamling över djurets biologiska sammansättning – speciellt avseende extremiteternas uppbyggnad". Kuvertets innehåll var av sådan art att boken genast inköptes. Det hela skulle leda fram till en smått fantastisk forskarsats. Hade det inte varit för ytterst trovärda personer och det faktum att Skånska Akademien satt sin heder i pant så skulle man lätt kunnat tro att, som det hela kom att utveckla sig, allt var ett stort falsarium. Kuvertet som varit gömt i boken innehöll nämligen den inte helt okände arkeologen Matthias Pedersens efterlämnade papper.

Matthias Pedersen, även kallad Nisk, var bördig från Sorø på Själland. Mycket tidigt vaknade hans intresse för arkeologi och historia. Denna kombination ansågs emellertid på den tiden inte rumsren i lärda kretsar. Till Nisks försvar ska dock sägas att det endast var begränsade delar av de båda disciplinerna som engagerade den unge forskaren. Efter det att han under en skolresa blivit instängd i den stora långdösen vid Bøgeskov norr om Sorø avskydde han den förhistoriska delen av arkeologin. Likaså hade han en gång blivit kvarglömd på vinden till Sorø 1180-tals kyrka vilket gav spår i ett nästan obeskrivligt hat till Absalon och personer ur Hvideätten, vilka ju uppfört detta arkitektoniska mästerverk.

Nisk var utan att överdriva ett original av sin tid och

som sådant aktad inom lärda kretsar vid Köpenhamns universitet. De yttre posteringarna i hans intressevärld representerades av två säkra geografiska punkter: Bakkens Hvile med oanständigt sjungande damer i norr och anrika Hansens Familjehave vid Zoo med sommarsvalkande träd och kyld akvavit i söder. Om t.ex. Skåne i öster kände han lika mycket som Frederik III, vilken ju lät mura igen alla fönster på Kronborgs slott som vette mot sundet och landet "der over". Man kan i just detta avseende säga att Nisk var en god representant, inte bara för den danska akademikerkåren vid denna tid, utan även för Köpenhamnaren i gemen.

Hans mor Margrete Birk Pedersen dog 1962 vilket blev ett fullständigt dråpslag för den nu i övre medelåldern komne Matthias. Efter en lång period av religiösa grubblerier, varvade med intensiv och ostrukturerad läsning av bl.a. Kr. Erslevs Fortegnelse over Danmarks breve fra middelalderen i elva digra band började en osannolik hypotes växa fram hos honom. Han såg nämligen sin moder vara en inkarnation av den stora drottning Margrethe, död i pest i en mörk skeppskajuta 1412. Med förtvivlan insåg han efter moderns död, alltså alltför sent, att han kunnat fråga henne om mycket som var oklart i forskningen om 13-1400-talen. I en artikel i BT berättar han om den desperation han kände när han räknat ut att han vid minst 10.345 tillfällen under sitt liv i samband med hans och moderns "morgenmad" kunnat fått besvarat frågan om vad som egentligen var meningen med det s.k. Uni-

onsbrevet från 1397.

Den instängde Nisk förändrades nu radikalt. Han upptäckte att från Hovedbangården i Köpenhamn kunde man påbörja forskningsresor direkt relaterade till Margretheproblematiken. Härifrån startade han t.ex. sin berömda Polenresa i början av 1964. Resmålet var Darlowo i norra Polen, beläget vid en vindpinad sandkust. Darlowo är kung Erik av Pommerns födelsestad och här ligger den store unionskungen också begravd i en, tyvärr sentida men icke för ty magnifik stensarkofag. Eriks mor var systerdotter till Margrethe av Danmark, och det var Margrethe som i slutet av 1300-talet kallade den lille pojken till sig för att lära upp honom och göra honom till framtida kung. Erik var en snabbtränt yngling, dessutom utvecklad med sådana gåvor att kvinnor i hans närhet – trots hans ringa ålder – hyste glödande känslor, som det heter i ett brev från tiden.

Vid tidpunkten för Nisks besök i Darlowo höll man på det välbevarade medeltidsslottet att gå igenom och arkivera äldre handlingar. Med en sannolikhet som gränsar till visshet är det här och nu som Nisk får ta del av ett dittills okänt brev från Margrethe till Eriks mor. I brevet berättar drottningen om hur hon och Erik brukar sitta under det speciella trädet med de tre stora kronorna och njuta av blommorna, *”just på den plats där det underbara Skåne är som vackrast, den saftiga frukten i mina riken. Erik är en vig junker, klättrar på allt, både på levande och dött. Mitt hjärta bultar av glädje. Det är nu 9(?) år sedan Erik kom till mig. Oh vilken glädje han givit. Ofta sitter han uppe i vårt träd och drillar som en näktergal. Han har älskogs trängtan i sina sånger, den unge parveln.”*

Det framgår ju till synes klart och tydligt att det här är frågan om ett kärleksförhållande, ett faktum som ju onekligen kastar nytt ljus över den nordiska historien. Brevet är skrivet på *”castrum Lintbolma”*, våra dagars Lindholmen nära Svedala. Det är faktiskt också här, under det stora

trädet, som Margrethe och Erik på allvar började leka med tanken på en framtida union: *”Det är här vid trädets rot vi offrat vår tankes ting för kommande tider, en treenighetssymbol, skapad ur den skånska myllan för nordens bästa. Endast våra drömmars träd är vittne, i dess skugga vilar den tryggt, inpackat i oskuldens vita färg.”*

För Nisk måste genomläsningen av detta gamla brev varit helt sanslöst spännande. Men med den köpenhamnska akademiska logikens realiteter insåg samtidigt Nisk att svaret på denna sexhundraåriga gåta fanns i Skåne. Han var självklart också helt på det klara med att den enda möjlighet att avslöja vad brevet egentligen åsyftade var att använda sig av den arkeologiska vetenskapen. Hemkommen till Köpenhamn använde han några svåra dygn för att mentalt ställa om sig till en färd över Öresund. Ryktet om att något stort var i görningen hade spritt sig i universitetskretsar och innan Nisk gick ombord försökte t.o.m. en radioreporter få en snabbintervju. Han fick endast som svar ett osammanhängande mummel och fragment av den berömda Margretheversen *”Den sträng som tvinnas av trådar tre, den håller väl näppelig. Så säger de vise förutan spe om den göres lämpelig ...”* osv. Snart lämnade färjan kajen.

Tre veckor senare, i augusti 1964, återfann man på den gamla Öresundsfärjan *”Absalons”* akterdäck den märkliga danske forskarens efterlämnade portfölj. Av Nisk själv återfanns intet trots intensiv spaning. I polisutredningen utgick man från att den gamle arkeologen fallit överbord och drunknat. Papper i portföljen visar att Nisk arbetat med en s.k. *”provgrävning”* ute på Lindholmen. Denna benämning användes alltid i arkeologiska sammanhang och kan verka förvirrande för en nutida läsare. Förleden *”prov-”* härledes vanligtvis till de försiktiga akademikerens osäkerhet hur man skulle handskas med verkligheten. Genom att benämna allt som kunde förknippas med svett och muskelkraft till en form av försöksverksamhet behöv-

de man aldrig erkänna att något var fullbordat.

Polisen lyckades uppspåra en del vittnen till mysteriet med den återfunna portföljen. Dessa uppgav att Nisk på färjan uppträtt i ett upphetsat och dessutom onyktert tillstånd. Han hade varit ovårdad klädd, med löst hängande slips och oknutna, leriga skor. Allt tydde på en brådstörtad hemresa. I dansk press spekulerades om huruvida Nisk gjort något uppseendeväckande fynd som han snabbt ville rapportera till det hedervärda "Olddanske Arkeologi- och vitterhetssamfundet". Innehållet i portföljen försvann dock på ett märkligt sätt innan det kommit i händerna på någon med forskarerfarenhet.

Genom antikvariatfyndet 1994 kunde emellertid gåtan lösas. I kuvertet låg nämligen Nisks utgrävningsritningar, eller snarare hafsiga blyertsskisser, från Lindholmen. Skånska Akademien beslöt därför hösten 1994 att försöka rekonstruera Nisks grävning för att utröna vad det var som han egentligen funnit. Hittade han Margrethes och Eriks treenighetssymbol? Låg den fortfarande kvar i provschaktet?

Problem inställde sig dock huruvida den ärade Akademien behövde ansöka om tillstånd hos antikvariska myndigheter för att företaga denna typ av undersökning. Var det primära syftet att söka efter Nisks sökschakt eller var syftet att söka efter det Nisk sökt? Nyansskillnaderna i denna frågeställning var avgörande för huruvida grävningen skulle falla under den svenska kulturminneslagens bestämmelser eller om den kunde avfärdas som s.k. täckdikning. Efter långa kvälldiskussioner lärde män emellan beslöts att gå på dräneringsalternativet. För att vara på den helt säkra sidan inbjöds emellertid inte någon från antikvarisk myndighet att övervara grävningen.

Med en närmast osannolik tur stötte utgrävningslaget redan under den andra expeditionsdagen på det gamla, igenfyllda schaktet från 1964. Hela schaktbotten var täckt av den finaste vita sjösand, vilken ej var på platsen

naturligt förekommande eller, som en anlitad lundageolog sa:

– Det luktar rutten Skanörssill om dessa recent liggande sandkorn.

Det var ingen tvekan om att här doldes Nisks hemlighet. Sanden hade uppenbart använts som förpackningsmaterial för att bevara något dyrbart. Det vita materialet stämde väl överens med brevetts formulering om "oskuldens vita färg". När detta faktum stod klart för den anrika Akademien inbjöds genast ett stort antal prominenta gäster att överantvara den tredje dagens spännande undersökningar.

Det var en regnmulen dag som inledde det som skulle bli början till en stor skånsk historisk märkesdag. Akademien hade satt upp stora tält utifall utgrävningsresultaten skulle låta vänta på sig och inbjudna gäster skulle gripas av hunger. Ett hundratal personer med landshövdingarna i spetsen samlades andaktsfullt kring utgrävningsschaktet. Medan Helmer Lång gav en kort återblick grävde Sven Rosborn sig allt djupare ner i den "recenta" och doftande sanden.

Det hela blev dock något av en missräkning, närmast ett antiklimax, då det inför massmedias närgångna kameror uppdök en i sanden nedbäddad spritflaska av det berömda märket "Gammel Dansk". När dessutom innehållet var i det närmaste uppdrucket, spred sig en hopplöshet av sällan skådat slag bland de talrika åskådarliden.

Utgrävningsledarna Helmer Lång och Sven Rosborn försökte då, som en närmast desperat åtgärd, tolka det befintliga, vetenskapliga materialet och pressa det till sin yttersta gräns. Flaskan låg t.ex. på ett sådant sätt att den inte kunde ha blivit kastad av en svensk. En svensk slänger nämligen en kasserad flaska med en föraktfull rallarsving som innebär en mycket naturlig form av glaskrossning. Det kast som denna flaska utsatts för var däremot gjort av en som känt aktning för flaskans varumärke, allt-

så av en dansk. Fyndets bakre dateringsgräns kunde också bestämmas till året 1964, det år Gammel Dansk började tillverkas. Alla indicier pekade således på att flaskan tillhört den danske arkeologen Nisk. Något som förbryllade var dock att det fanns en slurk kvar av flaskans innehåll, en iakttagelse som genast ledde fram till teorin att dansken i fråga varit mycket upphetsad. Det är ju närmast ett nationellt danskt helgerån att glömma dricka ur sin Gammel Dansk.

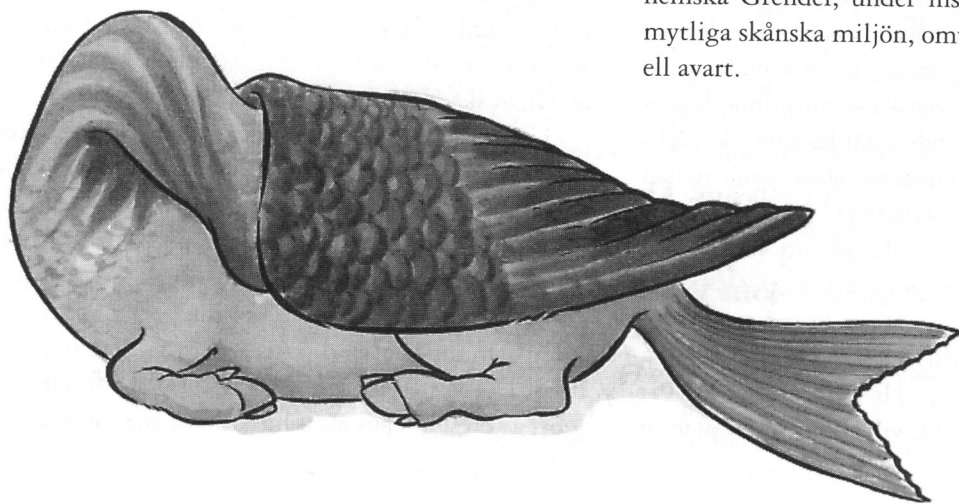
Med arkeologisk exakthet inmättes den buktiga flaskans vinkel mot horisontalplanet samt riktningen av linjen dragen genom flaskans längdaxel. Genom att laborera med olika krafter som kunnat påverkat flaskan i själva utkastssituationen kunde på en noggrannhet av ca 60 cm den plats bestämmas där kastaren stått. Platsen upptogs av en stor, murken, ihålig och vält trästubbe. Genom dessa vetenskapliga slutsatser hade den skånska arkeologin skördat ytterligare en av sina många berömda lagrar.

Fyndets vetenskapliga tolkningen blev nu den att Nisk vid utgrävningen funnit något av stort värde nedbäddat i skyddande sjösand. Arkeologen har öppnat en flaska Gammel Dansk för att fira upptäckten och då troligt

gen satt sig på en gammal trästubbe ca 3.70 m från schaktet. I sitt upphetsade tillstånd har han ej haft tid att dricka upp innehållet utan kastat flaskan ifrån sig och i hast ilat mot Köpenhamn. Men vad hade han gjort med det unika fyndet?

Helmer Lång gjorde nu en insats som renderar honom hedersomnämning i framtida historieböcker. Den gamla trästubben, troligtvis en rest efter Margrethes och Eriks kärleksträd, undersöktes ingående och se ... inlindad i gammal unken säckväv kunde det niskska fyndet dras fram i ljuset, en stor keramisk skulptur föreställande tre djur sammanfogade i en bild. Fyndet, som är förvånansvärt väl bibehållet, är tillverkat i s.k. BII-gods vilket var vanligt under medeltiden. Fragment av färgad glasyr visar att skulpturen varit av mera polykromt utseende än den nu uppvisar. En synnerligen intressant praktpjäs med en för forskningen mycket värdefull hybridsammansmältning hade åter sett dagens ljus.

Helmer Lång uppvisade nu en exalterande personlighetsförändring. Vilt viftande avslöjade nämligen denne forskare att han i hemlighet använt många års forskning om och kring Grendelodjuret i Beowulfskvädet. Den påträffade skulpturen var det slutliga beviset på hur den hemska Grendel, under inspiration av den forntida gemytliga skånska miljön, omvandlats till en alldeles speciell avart.



*Gärillen innan den uppväckts.
Teckning av Harriet Ståhlberg*

I korthet går historien om Grendel ut på följande. I danernas rike beslöt sig kung Hroddgar under 700-talet att bygga världens största mjödsal. Byggnaden blev fantastisk och rymde otaliga män, bänkade vid otaliga bord. Problemet var bara odjuret Grendel som varje natt ville ha hungern stillad. Från en närbelägen sjö kom han krypande och kalasade sedan på alla de vikingar som somnat i bänkarna. Till slut lyckas hjälten Beowulf döda djuret och t.o.m. Grendels moder som – ledsn över sonens död – själv börjat äta av den färska vikingamaten.

Den äldsta bildframställningarna av Grendel finns till beskådande på ett antal runstenar. Jellingestenen i Jylland uppvisar på en av sina tre sidor ett stort rovdjur med bakbenen tecknade med karakteristisk avslutning mot kroppen i form av cirkellinjer. I Skåne finns motsvarande djur på Tullstorpstenen. Kännetecknande för dessa är att djurets grymhet fortfarande är iögonfallande. Stenen från Hunnestadsmonumentet vid Ystad, nu på Kulturen, visar däremot en bild av ett odjur som börjat antaga mera gemytliga skånska drag. Djurets nos har t.ex. en begynnande gristrynliknande teckning. Det råder ingen tvekan om att odjuret i Hunnestadsbilden från mitten av 1000-talet representerar första stadiet i djurets totala förändring från den hemska Grendel till den vänliga skånska Gårillen.

Det slutliga beviset för denna förvandling var just den påträffade skulpturen. Här hade gåsen, grisen och sillen förenats innanför Grendels forntida skal. I många ögonvrår skymtade man tårar av glädje när Helmer Lång avslutat sin briljanta försvar för sin hypotes. TV filmade, djuret kablades senare på kvällen ut över hela landet och i många svenska hem kunde man höra de många besökarna högljutt skandera: GÅRILLEN ... GÅRILLEN ... GÅRILLEN.

Gåsen är ett symboliskt djur som mycket tidigt framträder i den skånska konsthistorien. På den norra långhusmuren till Västra Sallerups kyrka – ovanför de senare slag-

na valven – finns en bild av en slaktad gås från tidigt 1200-tal. Att den befinner sig i anrättningsstadiet är ingen tvekan om; huvudet hänger ner. I Skåne förekommer också gRIsen tidigt i konstnärliga sammanhang. I Linderöds kyrka har kyrkobesökare ända sedan medeltiden kunnat blicka upp på en liten ilsken och raggig gris, skickligt avbildad på långhusvalvet. Och vad gäller siLLEN vet de någorlunda insatta att Stora Hammars kyrka nära Skanör kan uppvisa en kalkmålning av en stor grön sill från sent 1100-tal. Att denna sill dessutom försetts med glasögon bör vara det första kända försöket att föreviga den berömda skånska anrättningen ”glasmästarsill”.

Fyndet av Gårillstatyn på Lindholmen visar ett märkligt sammanförande av tre av Skånes läckerheter till en symbolisk bild vars ursprung vilar på en grym vikingatradition. Det verkar som om denna gemytliga version – Gårillen – har haft sin blomstringstid i bildkonsten under 1300-talet. Redan på 1460-talet har denna treenighetsymbol degenererats vilket bevisas av en bevarad skulptur i det berömda Krämarkapellet i Malmö S:t Petri. Här återfinner vi inte längre de tre djuren utan en tämligen förvirrad sammanställning av tre människohuvuden med gemensamma näsor och ögon. År 1618 förbjöd också påven offentligt denna Treenighetssymbol med motiveringen att den föreställde ondskan och djävulen. Man kan faktiskt säga att Gårillen därmed återgått till sitt onda Grendelursprung.

Den unika expedition som Skånska Akademin lyckligt genomförde 1994 gav häpnadsväckande resultat som innebär en omskrivning av inte enbart Beowulfkvädet utan faktiskt också en del av vår – som vi trodde – mera kända nordiska historia. De tre medeltida kronorna verkar nämligen inte åsyfta de tre nordiska rikena utan helt enkelt ett träd med tre kronor. Det är troligtvis rester av detta träd som finns bevarat vid utgrävningsschaktet på Lindholmen. Dessa rester bör därför genast fornminnes-

skyddas. Den nordiska trestatsunionen, ”Kalmarunionen”, är i grund en sentida feltolkning. Vad de båda regenterna Margrethe och Erik åsyftade var en treenighetsymbol för det bästa som deras älskade Skåne kunde uppvisa, ett djur med både grisen, gåsen och sillens förträffliga egenskaper. Denna GÅ-RI-LL var säkert tänkt att stå som ett föredöme för det övriga Norden. Tänk så fel även etablerad forskning kan ha!

I en skrivelse till Riksantikvarieämbetet, daterat 24 augusti 1994 redovisar Skånska Akademien fyndet. I den omfattande handlingen noteras bl.a.:

”Vi har full förståelse för att Riksantikvarieämbetet förväntat sig en anhållan om att företa denna ceremoni samt att återopande fornminneslagen kräva fyndet överlämnat till Ämbetet. Som representanter för Skåneland ... anser vi, att den skånska GÅRILLEN hör hemma i Skåneland. Vi vill därför anmoda Riksantikvarieämbetet att bekräfta fyndets hemortsrätt i Skåneland. Som representanter för ett Skåneland med full rätt att hantera sin egen kultur, inser Skånska Akademien också betydelsen av att detta kulturhumoristiska fynd hanteras rätt.”

Något svar från Ämbetet har dock ej influiter.

SVEN ROSBORN, född 1949 i Malmö, Fil. lic. i medeltidsarkeologi i Lund 1974. Informationschef och vetenskapligt ansvarig för Fotevikens Museum. Som populärvetenskaplig författare bl.a. utgett *Malmöhus. Från 1400-talets kastell till 1900-talets museum* (1977), *Det försvunna Malmö* (1988), *Bakom Malmös fasader* (1996) samt varit huvudförfattare till *När hände vad i Nordens historia* (1995).